

桃園市政府人事處 函

地址：330206桃園市桃園區縣府路1號新棟
13樓

承辦人：聘用輔導員 蔡尚津

電話：03-3322101分機7333

傳真：(03)3342906

電子信箱：10053628@mail.tycg.gov.tw

受文者：桃園市中壢區大崙國民小學

發文日期：中華民國114年11月27日

發文字號：桃人考字第1140007619號

速別：普通件

密等及解密條件或保密期限：

附件：如主旨 (376736800A_1140007619_ATTACH1.pdf)

主旨：轉知本府衛生局長照相關資源1份，請查照並依說明事項
辦理。

說明：

- 一、依本府衛生局114年10月28日函送「114年度第2次長期照顧
推動委員會」會議紀錄之委員意見辦理。
- 二、為關懷有侍親需求之同仁，請各人事機構於同仁申請侍親
留職停薪時，一併轉知旨揭長期照護相關資源，以協助同
仁減輕家庭照顧負擔。

正本：本府所屬一級機關專任人事機構、本府所屬二級機關專任人事機構、各區公所人
事機構、本市所屬學校專任人事機構(桃園市立永安國民中學除外)、桃園市永安
實驗中學人事室

副本：

本案依分層負責規定授權科(組)長、主任決行



失智

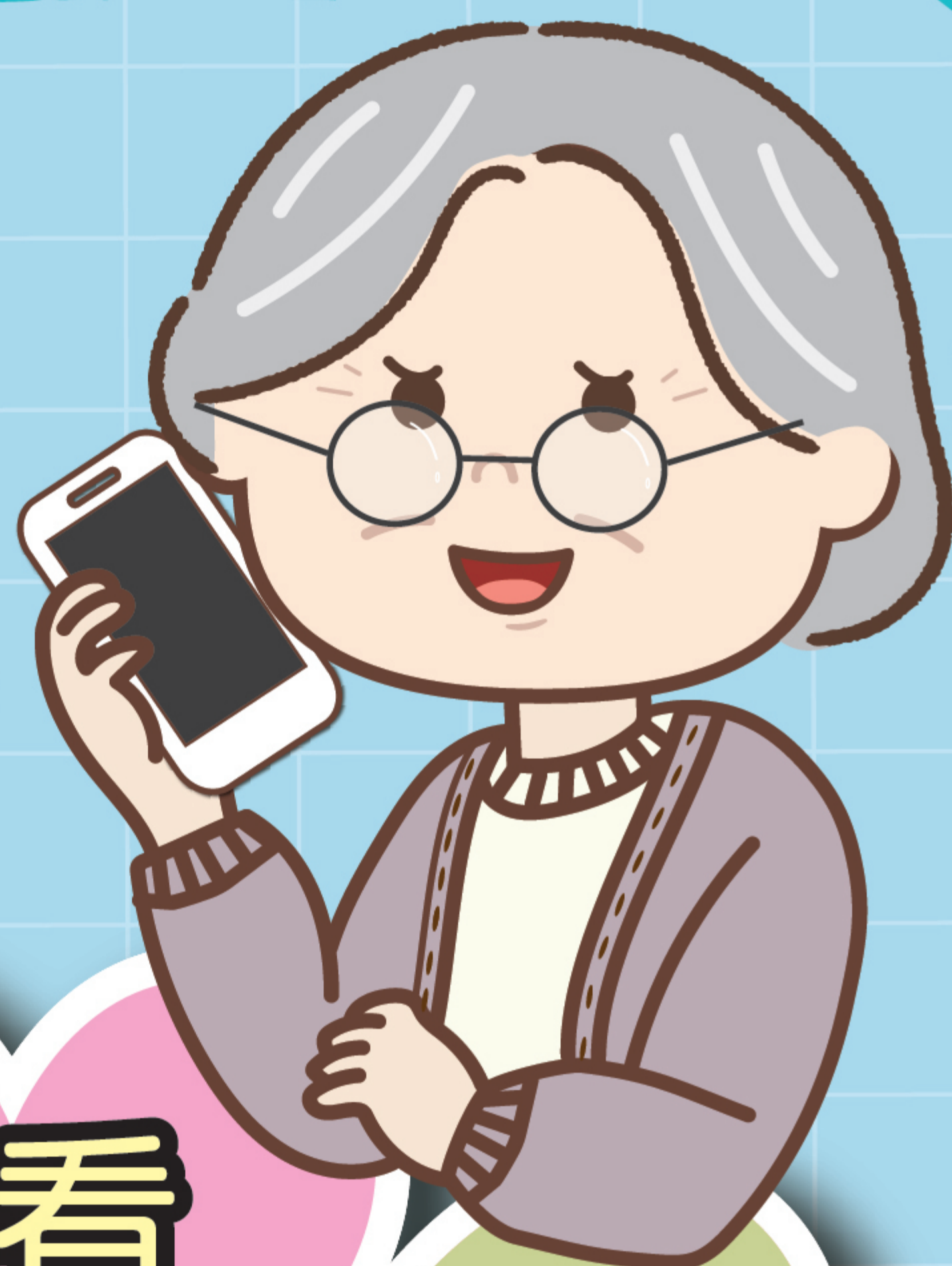
共同照護



預防走失三撇步



遇見走失失智者時



1. 守望相助

讓鄰里長、街坊鄰居、熟識商家等，都了解失智者現況，當發現失智者獨自在外時，能及時通知家人。

2. 多重防護

使用輔具或運用多元防走失策略，增加找回失智者的機會。

3. 居家把關

加裝複雜門鎖、以畫或窗簾遮蓋出入口，減少失智者獨自外出的機率；或加裝風鈴或感應式門鈴，以即時發現失智者外出。

1. 看

發現異狀

2. 問

主動關心需求

3. 留

提供適當協助

4. 撥

撥打 **110**
通報警局



桃園市失智症服務資源

(一)失智共同照護中心

提供個案管理，協助就醫診斷、醫療照護並串連後端長照服務，提供失智個案及家屬連續性及整合性服務。

(二)失智社區服務據點

本市13區皆有設置據點，於每週固定時段提供個案「認知促進、緩和失智」之可近性服務活動。

(三)預防走失



失智症指紋

捺印建檔服務
桃園市政府警察局
刑事鑑識中心
03-3380374



愛的手鍊

戶籍所在地
各區公所社會課
03-3339090
03-3350598



個人衛星定位器

北區輔具資源中心
03-3683040
南區輔具資源中心
03-489-0298



失智照護

長照 2.0

專業照顧您

1966



? 長照四大項有哪些?



1 照顧及專業服務

提供備餐、協助沐浴、陪伴外出等

2 交通接送服務

到府接送往返醫療院所就醫、復健或洗腎

3 輔具及居家無障礙

輪椅、氣墊床等購買、租借及加裝扶手、門檻移除等

4 喘息服務

- ✓ 到宅喘息服務
- ✓ 社區日照喘息服務
- ✓ 24小時住宿式機構

申請對象

- ✓ 65歲以上失能老人
- ✓ 55歲以上失能原住民
- ✓ 50歲以上失智症患者
- ✓ 失能身心障礙者

? 家有聘請外籍看護仍可以申請長照服務嗎?

- 1 可申請專業服務、交通接送、輔具及居家無障礙環境及喘息服務
- 2 詳情請洽詢 1966

? 長照資源哪裡找?

- 1 市話或手機撥打 1966 長照服務專線
- 2 上「桃園網路e指通」(銀髮專區申請)
- 3 醫院銜接出院準備服務
(住院者於出院前三天向院方提出申請)



桃園市長期照護全球資訊網
<https://care.tycg.gov.tw>



桃園網路e指通(銀髮專區)
<https://e-services.tycg.gov.tw/>



桃園市政府衛生局
智慧長照資訊系統

